

**СИСТЕМА НОРМАТИВНЫХ ДОКУМЕНТОВ В СТРОИТЕЛЬСТВЕ
СВОД ПРАВИЛ ПО СОЗДАНИЮ И ВЕДЕНИЮ ГРАДОСТРОИТЕЛЬНОГО КАДАСТРА
ПРИМЕРНОЕ ПОЛОЖЕНИЕ О СЛУЖБЕ ГРАДОСТРОИТЕЛЬНОГО КАДАСТРА СУБЪЕКТА
РОССИЙСКОЙ ФЕДЕРАЦИИ, ГОРОДА (РАЙОНА)
СП 14-101-96**

ПРЕДИСЛОВИЕ

1. Разработан Управлением градостроительства, инфраструктуры и территориального развития с участием НПЦ "Региональное развитие".

Одобен Отраслевым координационным советом по формированию единой нормативной методической базы градостроительного кадастра.

Внесен Управлением градостроительства, инфраструктуры и территориального развития Минстроя России.

2. Принят постановлением Минстроя России от 28.10.1996 г. N 18-76 и введен в действие с 1 ноября 1996 г.

ВВЕДЕНИЕ

Примерное положение о службе градостроительного кадастра субъекта Российской Федерации, города (района) (далее - Положение) подготовлено в соответствии с Целевой программой создания нормативно-методической базы государственного градостроительного кадастра на 1996 - 1998 гг. и Основными положениями по созданию и ведению государственного градостроительного кадастра Российской Федерации, утвержденными коллегией Минстроя России 28 февраля 1996 г.

При подготовке Положения использованы: Положение об управлении архитектуры и градостроительства администрации г. Кротопкина, Положение об управлении государственного градостроительного кадастра Санкт-Петербурга, Временное положение о Ростовском-на-Дону хозрасчетном управлении городского кадастра и геодезии, другие материалы.

Положение подготовлено авторским коллективом в составе: Л.А. Кранц, Д.М. Разумов, А.Е. Сазоненков.

1. ОБЛАСТЬ ПРИМЕНЕНИЯ

Настоящее Положение предназначено для использования органами исполнительной власти субъектов Российской Федерации и муниципальных образований в качестве модельного нормативного документа при подготовке и вводе в действие собственных положений о службе градостроительного кадастра, которые необходимы кадастровым управленческим структурам и службам, ответственным за создание и ведение градостроительного кадастра на подведомственной территории.

2. НОРМАТИВНЫЕ ССЫЛКИ

В настоящем Положении использованы ссылки на следующие документы:

Закон Российской Федерации "Об основах градостроительства в Российской Федерации" от 14.07.1992 г. N 3295-1;

Основные направления первого этапа реализации Государственной целевой программы "Жилище", одобренные указом Президента Российской Федерации от 29.03.1996 г. N 431 "О новом этапе реализации Государственной целевой программы "Жилище";

Постановление Правительства Российской Федерации от 14.10.1994 г. N 1170 "Об утверждении положения о Министерстве строительства Российской Федерации";

СНиП 14-01-96. "Основные положения создания и ведения государственного градостроительного кадастра Российской Федерации";

Федерации".

3. ОБЩИЕ ПОЛОЖЕНИЯ

3.1. Службы градостроительного кадастра субъекта Российской Федерации, города, района (группы городов и районов) ориентируются на обслуживание конкретной территории и образуют в Российской Федерации систему кадастровых служб, ведущих государственный градостроительный кадастр (ГК).

Количество и состав кадастровых служб в рамках каждой территории определяются ее размером, численностью населения, количеством и структурой городов, поселков, иных поселений, уровнем их развития.

Система служб ГК складывается на основе:

обмена информацией;

создания и эксплуатации единой системы электронной связи (телекоммуникаций);

установления порядка отчетности.

3.2. Службы создаются:

для республики, края, области, национального округа, городов Москвы и Санкт-Петербурга - их высшими органами государственной исполнительной власти, уполномоченными ими органами архитектуры и градостроительства;

для административного района, города - их высшими органами исполнительной власти местного самоуправления или уполномоченными ими органами архитектуры и градостроительства.

3.3. В задачи создания служб ГК входят:

разработка нормативно-правовой основы, регулирующей условия их формирования и функционирования, включая взаимодействие с подразделениями органов архитектуры и градостроительства;

установление предмета и порядка взаимодействия кадастровых служб разного уровня на базе согласованного разграничения функций;

материальное оснащение и штатное укомплектование служб ГК;

формирование программно-технических комплексов и информационно-коммуникационных систем;

подготовка кадров.

3.4. При организации кадастровой службы соответствующим высшим органом исполнительной власти принимается постановляющий документ, которым определяются условия: выделения штатных единиц, обеспечения их помещениями, компьютерной и иной техникой, мебелью, программными средствами, финансирования кадастровой деятельности, другие условия.

Ориентировочное содержание постановляющего документа приведено в Приложениях А и Б.

При подготовке конкретного документа могут использоваться, уточняться и дополняться как отдельные фрагменты приложений, так и их сочетания.

4. МЕСТО КАДАСТРОВЫХ СЛУЖБ В СИСТЕМЕ ТЕРРИТОРИАЛЬНОГО УПРАВЛЕНИЯ

4.1. Службы ГК создаются в структуре органов архитектуры и градостроительства или при них как хозрасчетные подразделения.

В своей деятельности они подотчетны соответствующим органам архитектуры и градостроительства (распорядителям ГК) и высшим органам исполнительной власти (владельцам ГК).

При нецелесообразности или недостатке экономических, технических, кадровых возможностей создания кадастровых служб в каждом городском поселении (каждом районе) они могут быть образованы на группу поселений (районов) на основании соглашения между заинтересованными владельцами ГК. В этом случае за распорядителем и владельцем ГК сохраняются все права на кадастровую информацию о подведомственной территории.

4.2. Органы архитектуры и градостроительства руководят работой служб градостроительного кадастра по следующим направлениям:

организуют в соответствии с имеющимися полномочиями разработку, ведение и контроль ГК, включая градостроительный мониторинг объектов, с привлечением научно-исследовательских и проектно-испытательских организаций;

определяют приоритеты формирования градостроительного кадастра и очередность работ;

внедряют в практику кадастровых служб единые организационно-правовые, нормативно-методические и программно-

технологические основы ведения ГК;

в рамках своей компетенции вводят в действие руководящие документы по своему ГК;

участвуют в подготовке и представлении ежегодного аналитического доклада органам исполнительной власти по вопросам состояния и ведения ГК, результатов кадастровой деятельности.

Примечание. Настоящим Положением данные вопросы, отнесенные к компетенции органов архитектуры и градостроительства, не распространяются на деятельность служб ГК, занимающихся непосредственным его ведением.

4.3. Службы ГК в процессе своей деятельности связаны с источниками исходной информации и пользователями (потребителями) кадастровой информации.

4.4. К источникам исходной информации для ГК относятся:

органы архитектуры и градостроительства, технической инвентаризации, геодезии, картографии и инженерно-строительных изысканий, органы по земельным ресурсам и землеустройству, государственной статистики, государственного имущества, государственного санитарно-эпидемиологического надзора, охраны окружающей среды и природных ресурсов, контроля за использованием и охраной историко-культурного наследия, другие ведомства субъектов Российской Федерации и местного самоуправления, а также их службы, занимающиеся ведением кадастров, регистров, иных банков данных;

иные организации, осуществляющие натурные обследования, съемки и изыскания;

юридические и физические лица, располагающие необходимыми для ГК материалами.

4.5. К пользователям (потребителям) кадастровой информации относятся:

заказчики градостроительной документации, застройщики - при представлении земель под застройку, получении исходных данных, заданий и разрешений на проектирование, изысканиях и осуществлении строительства, оформлении строительных паспортов;

проектные, изыскательские, научно-исследовательские и строительные организации - для получения исходных данных при выполнении соответствующих работ;

органы архитектуры и градостроительства - при составлении градостроительных заданий, регулировании разработки градостроительной документации, контроле за отводом, градостроительном освоении и использовании земельных участков, иной градостроительной деятельности;

органы по земельным ресурсам и землеустройству - при выборе участков под строительство и хозяйственные нужды, регулировании землепользования, контроле за целевым использованием земель, организации межевания земель, установлении административно-территориальных границ, городской (поселковой) черты, черты сельского поселения, подготовке предложений по размерам платежей за землю и нормативной цене земли с учетом градостроительной ценности территорий, ведении мониторинга земель поселений;

органы по управлению государственным имуществом - при оценке недвижимости с учетом ее градостроительной ценности и связанной с ней территории;

органы, осуществляющие государственную регистрацию прав на недвижимое имущество и сделок с ним - при заполнении установленных форм государственной регистрации;

органы охраны окружающей среды и природных ресурсов - при разработке средоохраняющих мероприятий, проведении мониторинга, надзоре и контроле за использованием природных ресурсов и состоянием окружающей среды городских и других поселений, их систем;

финансовые органы, инвесторы службы страхования - при установлении ставок земельного налога и рентных платежей с учетом градостроительной ценности территории, оценке и страховании риска инвестиций в освоение территорий;

органы исполнительной власти субъектов Российской Федерации и местного самоуправления муниципальных образований - при выработке политики сбалансированного в ресурсном и правовом отношении развития территорий и поселений, определении приоритетов инвестирования;

службы государственных кадастров (регистров) и отраслевых банков данных (информационных фондов) - при взаимоувязанном их ведении и получении кадастровой информации;

иные юридические и физические лица (владельцы земельных участков и другой недвижимости) - при получении кадастровой информации в форме градостроительных паспортов и справок.

5. ФУНКЦИИ КАДАСТРОВЫХ СЛУЖБ

5.1. В задачи служб градостроительного кадастра входят:

информационное обеспечение градостроительных отношений на обслуживаемой территории во всем их многообразии;

документальное подтверждение состояния и качества градостроительных объектов, необходимое для развития рынка недвижимости;

предоставление объективных данных для обоснования ставок налогов на недвижимость, связанную с обслуживаемой территорией;

отслеживание динамических процессов в составе, состоянии и характеристике ее объектов;

организация защиты информации ГК от природных, техногенных и криминальных угроз, предотвращение возможных нарушений установленного порядка обработки и использования информации (утечки, искажения, хищения, уничтожения, модификации, несанкционированного копирования и иного вмешательства в информационные системы).

5.2. Деятельность служб ГК осуществляется по двум основным направлениям:

накопление, обработка, регистрация (учет), хранение и обновление кадастровой информации;

предоставление пользователям кадастровой информации в форме документов, справок, непосредственного санкционированного доступа.

5.3. В рамках первого направления кадастровые службы осуществляют первоначальный сбор исходной информации, участвуют в мониторинге объектов градостроительной деятельности в соответствии со своими полномочиями, ведут регистрацию (учет) заносимой в кадастр информации, формируют кадастровый банк данных.

Первоначальный, последующий периодический или непрерывный сбор исходной информации производится путем получения необходимых для ГК документов и информации на бумажных, магнитных и электронных носителях.

Регистрация, учет и хранение кадастровой информации включает:

подготовку исходных документов к регистрации и учету, проверку достоверности, полноты и точности содержащихся в них сведений;

предварительную и окончательную обработку исходной планово-картографической, табличной и текстовой информации;

занесение (ввод) регистрируемых и учитываемых сведений и документов на бумажные, электронные и магнитные носители кадастровой информации;

составление аналитического доклада о состоянии сбора и учета кадастровой информации;

сохранение зарегистрированной кадастровой информации в хронологическом порядке;

защиту ее от несанкционированного доступа.

5.4. В рамках второго направления кадастровые документы и информация предоставляются пользователям с применением ручных и автоматизированных технологий. Прием и учет запросов пользователей, выборка информации, регулирование доступа к базе данных ГК, оформление и выдача кадастровых документов, справок, их копий, учет оказанных пользователям услуг осуществляются в соответствии с инструкцией органа архитектуры и градостроительства субъекта Российской Федерации, согласованной с Министерством строительства Российской Федерации.

5.5. Информация ГК, не имеющая ограничений доступа, предоставляется любому лицу или организации согласно их запросу. Ограничения доступа к информации ГК, представляющей государственную или коммерческую тайну, устанавливаются в порядке, предусмотренном законодательством.

Пользование ГК осуществляется в форме ознакомления и (или) получения стандартно оформленных на бумажных, электронных или магнитных носителях кадастровых документов, а также непосредственного санкционированного доступа к базам данных ГК с применением современных программно-аппаратных коммуникационных средств.

5.6. Кроме того службами ГК осуществляются:

оперативное программно-техническое и технологическое обслуживание ГК;

развитие ГК (совершенствование структур данных, программно-технического блока, способов ввода, обработки, хранения и предоставления данных);

участие в совершенствовании научно-методического и нормативно-правового обеспечения ГК;

подготовка информационно-аналитических материалов для органов власти, управления и иных пользователей ГК;

изучение спроса на кадастровую информацию;

реализация закрепленных законами Российской Федерации положений по формированию и использованию информационных систем, развитию научной, технической и производственной базы информатизации, формированию рынка информационных продуктов и услуг в области градостроительства;

участие в развитии международного сотрудничества, создании условий для включения в международные геоинформационные системы, обеспечения их совместимости и взаимодействия;

участие в организации научно-исследовательских и опытно-конструкторских работ по развитию и внедрению геоинформационных технологий и систем в интересах расширения информационного спроса;

подготовка предложений о размерах тарифов и сборов за услуги, связанные с предоставлением кадастровой информации.

6. КОМПЕТЕНЦИЯ КАДАСТРОВЫХ СЛУЖБ

6.1. Службы ГК наделяются следующими правами и полномочиями:

получать в установленном порядке от органов государственной власти и местного самоуправления визуальную, статистическую, текстовую и иную информацию, включенную в перечень сведений, подлежащих отображению в ГК;

получать в установленном порядке от предприятий, учреждений и организаций, независимо от ведомственной принадлежности и форм собственности, а также физических лиц (собственников недвижимости) материалы и сведения, необходимые для ведения ГК;

посещать в установленном порядке любые объекты, включенные в структуру кадастровой информации, в целях получения достоверных сведений для ГК;

вносить в соответствующий орган архитектуры и градостроительства или совместно с ним в органы исполнительной власти предложения по вопросам, входящим в их компетенцию;

передавать в установленном порядке кадастровую информацию в ГК иного уровня.

6.2. Службы ГК осуществляют свою деятельность в соответствии с:

указаниями, инструкциями, правилами, положениями, стандартами и другими нормативными документами и рекомендациями, утвержденными Министерством строительства Российской Федерации;

положением о кадастровой службе, другими руководящими документами и требованиями по ГК, вводимыми соответствующим органом архитектуры и градостроительства субъекта Российской Федерации, города, района.

6.3. Осуществляемый кадастровой службой сбор исходной информации и отслеживание ее изменений регулируются:

порядком, устанавливаемым высшим органом исполнительной власти субъекта Российской Федерации;

нормативными документами Министерства строительства Российской Федерации, определяющими перечень и состав исходных документов, подлежащих регистрации и учету в ГК, периодичность сбора и обновления информации, требования к топографо-геодезической, картографической, проектно-графической, числовой и текстовой информации применительно к ее видам и объектам ГК.

6.4. Служба градостроительного кадастра несет ответственность за достоверность, полноту и своевременность предоставления данных ГК пользователям в соответствии с законодательными и нормативными правовыми актами Российской Федерации и соответствующего субъекта Российской Федерации.

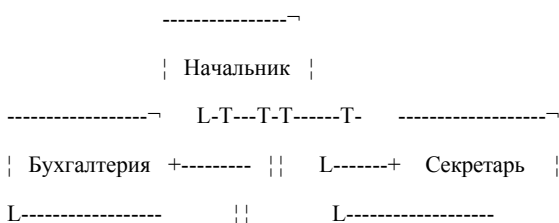
7. СТРУКТУРА КАДАСТРОВОЙ СЛУЖБЫ

7.1. Служба ГК создается как структурная единица в составе органа архитектуры и градостроительства или как самостоятельное юридическое лицо (хозрасчетное подразделение) при нем. Орган архитектуры и градостроительства определяет структуру, штатное расписание, юридический адрес, целесообразность открытия лицевого счета службы ГК, согласовывает эти решения с соответствующим высшим органом исполнительной власти.

7.2. Примерная структура службы ГК субъекта Российской Федерации, рассчитанная на выполнение полного набора функций, приведена на схеме 1.

Схема 1

Примерная структура службы ГК субъекта Российской Федерации



7.4. В зависимости от конкретных масштабов градостроительных изменений, объемов проектно-изыскательских работ, активности процессов правового оборота недвижимости структура служб градостроительного кадастра модифицируется на основании решения органа архитектуры и градостроительства. При этом состав и направления деятельности отделов меняется как в части совмещения функций, так и появления новых: подготовка исходных данных для проектирования, оценка территории по степени инвестиционной выгодности и т.д.

7.5. Четкое функционирование отделов службы ГК должно обеспечиваться их внутренними и внешними связями (схемы 3 и 4).

Схема 3

Технологические связи структурных отделов службы ГК субъекта Российской Федерации

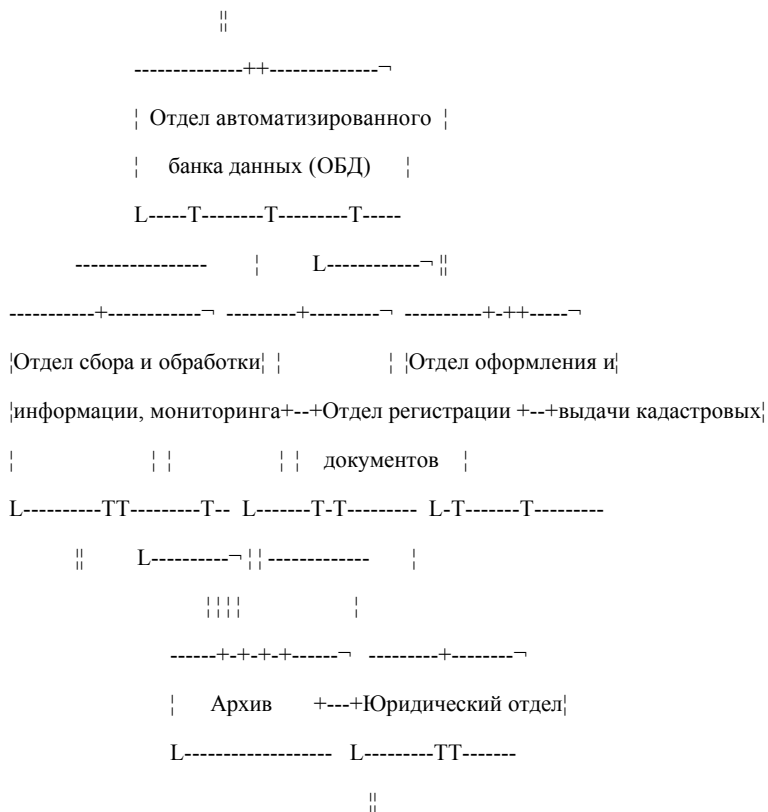
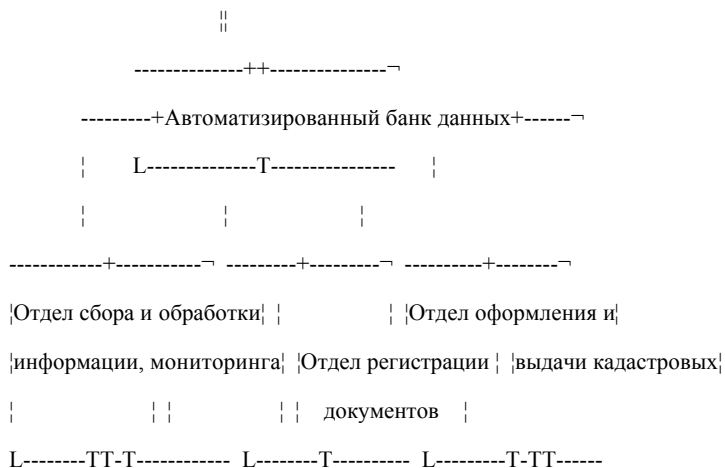
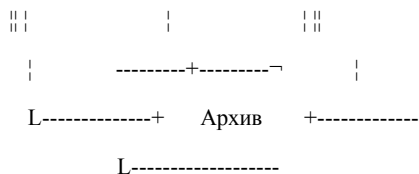


Схема 4

Технологические связи службы ГК города (района)





Обозначения, принятые в схемах 3, 4:

----- - внутренние технологические связи;

===== - внешние связи.

К внутренним технологическим связям относится взаимодействие между структурными отделами службы ГК, необходимое для выполнения кадастровых процедур в требуемом объеме.

Внешние связи включают:

отношения отдела сбора и обработки информации, мониторинга с субъектами, располагающими исходной для ГК информацией;

работу отдела оформления и выдачи кадастровых документов с пользователями;

деятельность отдела автоматизированного банка данных по обмену информацией, подключение к единой автоматизированной кадастровой системе, программно-техническому обеспечению и его совершенствованию;

консультации юридического отдела представителям организаций и частным лицам по вопросам, связанным с ГК.

8. МАТЕРИАЛЬНО-ТЕХНИЧЕСКОЕ ОСНАЩЕНИЕ КАДАСТРОВЫХ СЛУЖБ

8.1. Материально-техническое оснащение служб ГК, учитывая реальные финансовые и материально-технические ресурсы, постепенную подготовку кадров, целесообразно осуществлять в два этапа.

8.2. На первом этапе необходимо выделить помещения, соответствующие структуре и численности службы ГК; оборудовать их мебелью, телефонной связью и минимально необходимым набором программно-технических средств.

На втором этапе должно быть завершено полное формирование программно-технического комплекса ГК, его информационно-коммуникационных систем автоматизации процессов сбора, обработки, систематизации, регистрации, обновления и хранения кадастровой информации, непосредственного санкционированного доступа к ней и необходимой защиты, делопроизводства, оформления и выдачи кадастровых документов; актуализации нормативного и правового оснащения, поиска документированной информации.

9. ЭКОНОМИЧЕСКИЕ ОСНОВЫ ДЕЯТЕЛЬНОСТИ КАДАСТРОВЫХ СЛУЖБ

9.1. Для создания и ведения ГК привлекаются и используются:

государственные и муниципальные бюджеты;

внебюджетные средства, в том числе средства заинтересованных коммерческих структур - банков, страховых компаний, фондов, а также физических лиц.

9.2. Бюджетное финансирование осуществляется за счет предусмотренной законодательством части отчислений от поступающих в муниципальный и государственный бюджеты налогов на землю, платежей за ресурсы и недвижимость поселений и объектов межселенной инфраструктуры, штрафов за нарушения градостроительного законодательства, платы за кадастровые услуги, а также части средств, направляемых из государственного или местного бюджетов на информационное обеспечение органов исполнительной власти.

9.3. Услуги, оказываемые службами ГК юридическим и физическим лицам, являются платными в соответствии с тарифами, устанавливаемыми владельцем ГК или уполномоченным им органом управления из расчета окупаемости предоставленных пользователю услуг или по договорным ценам.

Исключение составляют органы государственной власти и управления, местного самоуправления всех уровней, которым кадастровая информация предоставляется бесплатно.

Службам других кадастров данные ГК могут предоставляться бесплатно на основе соглашения об обмене информацией.

9.4. По истечении организационного периода и по мере развития рынка недвижимости деятельность службы ГК должна переводиться в основном на самоокупаемость.

Приложение А

ОРИЕНТИРОВОЧНОЕ СОДЕРЖАНИЕ ПОСТАНОВЛЯЮЩЕГО ДОКУМЕНТА
ВЫСШЕГО ОРГАНА ИСПОЛНИТЕЛЬНОЙ ВЛАСТИ
СУБЪЕКТА РОССИЙСКОЙ ФЕДЕРАЦИИ

Администрация (Правительство, Совет Министров)

_____ области

(края, республики, автономной области, автономного округа)

РАСПОРЯЖЕНИЕ

от " ____ " _____ 199 ____ г. N _____

Об образовании Службы градостроительного кадастра _____
области (края, республики, автономной области, автономного округа)

Законом Российской Федерации "Об основах градостроительства в Российской Федерации" предусмотрено создание территориального кадастра. "Основными направлениями первого этапа реализации Государственной целевой программы "Жилище" (п. 83), одобренными Указом Президента Российской Федерации от 29.03.1996 г. N 431 "О новом этапе реализации Государственной целевой программы "Жилище", предполагается ведение государственного градостроительного кадастра.

В соответствии с указанными актами и на основании СНиП 14-01-96 "Основные положения создания и ведения государственного градостроительного кадастра Российской Федерации" в _____ области (крае, республике, автономной области, автономном округе) создается градостроительный кадастр как часть территориального кадастра, содержащий сведения о градостроительных регламентах использования и обустройства территории, ее градостроительной ценности, состоянии и условиях развития.

Градостроительный кадастр необходим для обеспечения

государственных и муниципальных органов управления, юридических и физических лиц информацией, необходимой для правового и экономического регулирования освоения территориальных резервов, использования и преобразования застроенных территорий, оборота недвижимости в рыночных условиях, развития социальной, производственной и транспортной инфраструктуры, разработки целевых программ и проектов.

Данные градостроительного кадастра должны являться юридически признанными характеристиками объектов недвижимости при:

осуществлении землеотводов, застройке, пересмотре границ земельных участков и застраиваемых территорий различных форм собственности;

осуществлении контроля за градостроительной деятельностью, применении санкций за допущенные нарушения, наносящие вред;

предоставлении, приватизации, продаже земельных участков, зданий, сооружений, помещений, объектов незавершенного строительства, изъятии и выкупе земли и иной недвижимости для целей градостроительства;

налогообложении земли и другой недвижимости с учетом градостроительной ценности объектов;

регистрации прав на недвижимое имущество и сделок с ним.

Признавая исключительную государственную важность создания и ведения градостроительного кадастра, считаю необходимым:

1. Образовать при Комитете (Главном управлении) по архитектуре и градостроительству _____ области (края, республики, автономной области, автономного округа) Службу градостроительного кадастра.

Наделить Комитет (Главное управление) полномочиями по хозяйственному ведению и оперативному управлению информационными ресурсами градостроительного кадастра как государственной собственностью области (края, республики, автономной области, автономного округа).

2. Обязать Комитет (Главное управление) по архитектуре и градостроительству (_____) в месячный срок
(ответственный исполнитель)

подготовить предложения по созданию Службы градостроительного кадастра, его структуре и функциям.

3. Выделить для размещения Службы градостроительного кадастра при Комитете (Главном управлении) по архитектуре и градостроительству помещения в г. _____ по улице _____, дом N _____ общей площадью _____ м².

4. Установить общую численность штатных работников Службы

градостроительного кадастра в количестве _____ чел.

5. Поручить отделам (управлениям, департаментам, министерствам) _____ администрации (Правительства, Совета Министров) _____ обеспечить Службу
(ответственные исполнители)

градостроительного кадастра необходимыми для работы оборудованием, материально-техническими средствами из имеющихся лимитов в соответствии с предложениями Комитета (Главного управления) по архитектуре и градостроительству после их рассмотрения и одобрения в администрации (Правительстве, Совете Министров).

6. Главному финансовому управлению выделить средства на создание и осуществление деятельности Службы градостроительного кадастра из той части бюджета области (края, республики, автономной области, автономного округа), которая формируется за счет поступлений от налогов на землю и другую недвижимость, сборов со сделок с ними, штрафов за нарушение градостроительного законодательства, платы за предоставленные услуги пользователям градостроительного кадастра.

Глава администрации

(Председатель Правительства,

Председатель Совета Министров) _____

(подпись) (Ф.И.О.)

Приложение Б

ОРИЕНТИРОВОЧНОЕ СОДЕРЖАНИЕ ПОСТАНОВЛЯЮЩЕГО ДОКУМЕНТА
ВЫСШЕГО ОРГАНА ИСПОЛНИТЕЛЬНОЙ ВЛАСТИ
МЕСТНОГО САМОУПРАВЛЕНИЯ

Администрация города _____

ПОСТАНОВЛЕНИЕ

от " ____ " _____ 199__ г. N _____

Об образовании Службы градостроительного кадастра

г. _____

В целях выполнения требований Закона Российской Федерации "Об основах градостроительства в Российской Федерации", "Основных направлений первого этапа реализации Государственной целевой программы "Жилище", одобренных Указом Президента Российской Федерации от 29.03.1996 г. N 431 "О новом этапе реализации Государственной целевой программы "Жилище", СНиП 14-01-96 "Основные положения создания и ведения государственного градостроительного кадастра Российской Федерации", обеспечения административной, хозяйственной и градостроительной деятельности необходимой информацией о комплексной оценке территорий г. _____.

ПОСТАНОВЛЯЮ:

1. Создать в составе Управления по архитектуре и градостроительству Службу градостроительного кадастра г. _____.

Наделить Управление полномочиями по хозяйственному ведению и оперативному управлению информационными ресурсами градостроительного кадастра как муниципальной собственностью города.

2. Утвердить Положение о Службе градостроительного кадастра г. _____ и ее структуру, подготовленные Управлением по архитектуре и градостроительству.

3. Установить, что руководитель (начальник) Службы градостроительного кадастра (далее - Службы) одновременно является первым заместителем начальника Управления по архитектуре и градостроительству в части вопросов, определенных Положением о Службе.

Руководитель (начальник) Службы вместе с начальником Управления по архитектуре и градостроительству являются распорядителями кредитов в части расходования средств местного бюджета, направляемых на создание и ведение градостроительного кадастра, а также средств, поступающих от оказания Службой платных услуг физическим и юридическим лицам.

4. Информация градостроительного кадастра может содержать служебную и коммерческую тайну, а круг лиц, имеющих прямой доступ к ней, определяется постановлением (распоряжением) главы администрации города.

В целях создания необходимых условий для нормального осуществления инвестиционной и градостроительной деятельности,

принятия административных решений по управлению процессом жизнедеятельности города состав организаций, которым информация градостроительного кадастра предоставляется бесплатно, определяется в соответствии с утвержденным перечнем (перечень прилагается).

5. Установить, что физические и юридические лица, осуществляющие на территории города инвестиционную, градостроительную и иную деятельность, могут являться пользователями информации градостроительного кадастра за плату, определяемую договором или по прейскуранту услуг.

Средства от реализации кадастровой информации направляются ее потребителями на счет Управления по архитектуре и градостроительству и расходуются на формирование (создание), содержание и развитие Службы градостроительного кадастра города.

6. Обязать все физические и юридические лица при разработке и реализации градостроительной документации, при застройке и осуществлении строительных изменений недвижимости, ее изъятии и предоставлении в пользование, при налогообложении, оценке хозяйственной деятельности, охране историко-культурного и природного наследия, памятников архитектуры и градостроительства, осуществлении градостроительного контроля (надзора), инвестиционной и иной деятельности пользоваться официальными данными градостроительного кадастра города.

7. Физические и юридические лица, по роду своей деятельности располагающие информацией, связанной с предметом и задачами градостроительного кадастра города, обязаны ее предоставлять соответствующей Службе в установленном порядке во временное или постоянное пользование.

8. Ежегодно при формировании городского бюджета в расходной части следует учитывать затраты на создание и ведение градостроительного кадастра города.

9. Управлению по архитектуре и градостроительству до _____ 199__ года:

привести структуру и штатное расписание Управления в соответствие с Положением о Службе градостроительного кадастра города;

представить смету затрат на приобретение оборудования и технических средств, методическое обеспечение и функционирование Службы;

представить расчеты и предложения по выделению дополнительных производственных помещений, необходимых для размещения Службы;

подготовить и представить в администрацию города предложения по взаимодействию Управления с другими муниципальными органами при создании Службы и организации ее деятельности.

Глава администрации города _____
(подпись) (Ф.И.О.)