

**ИЗМЕНЕНИЕ N 1 ГОСТ Р 51186-98 "ИЗАЕЩАТЕЛИ ОХРАННЫЕ ЗВУКОВЫЕ ПАССИВНЫЕ ДЛЯ БЛОКИРОВКИ ОСТЕКЛЕННЫХ КОНСТРУКЦИЙ В ЗАКРЫТЫХ ПОМЕЩЕНИЯХ. ОБЩИЕ ТЕХНИЧЕСКИЕ ТРЕБОВАНИЯ И МЕТОДЫ ИСПЫТАНИЙ"**

Дата введения

1 января 2007 года

Утверждено и введено в действие Приказом Федерального агентства по техническому регулированию и метрологии от 10.08.2006 N 155-ст.

Раздел 1. Первый абзац изложить в новой редакции:

"Настоящий стандарт распространяется на применяемые в системах охранной сигнализации пассивные звуковые изаещатели для блокировки остекленных конструкций (далее - изаещатели), устанавливаемые в закрытых помещениях и обнаруживающие разрушение от механического удара плоского листового стекла марок М4 - М8 по ГОСТ 111 и/или защитного стекла классов А1 - А3 по ГОСТ Р 51136 при попытке нарушителя проникнуть в помещение через остекленную конструкцию";

пятый абзац исключить.

Раздел 2 дополнить ссылками:

"ГОСТ 26342-84 Средства охранной, пожарной и охранно-пожарной сигнализации

ГОСТ Р 51136-98 Стекла защитные многослойные. Общие технические условия

ГОСТ Р 52435-2005 Технические средства охранной сигнализации. Классификация. Общие технические требования и методы испытаний";

заменить ссылки: ГОСТ 12.2.006-87 и наименование на "ГОСТ Р МЭК 60065-2002 Аудио-, видео и аналогичная электронная аппаратура. Требования безопасности"; ГОСТ 111-90 на ГОСТ 111-2001; ГОСТ 4784-74 на ГОСТ 4784-97; ГОСТ 27570.0-87 и наименование на "ГОСТ Р 52161.1-2004 (МЭК 60335-1:2001) Безопасность бытовых и аналогичных приборов. Часть 1. Общие требования"; ГОСТ Р 50009-92 и наименование на "ГОСТ Р 50009-2000 Совместимость технических средств электромагнитная. Технические средства охранной сигнализации. Требования и методы испытаний";

исключить ссылку: ГОСТ 12.1.013 и наименование;

по всему разделу заменить аббревиатуру: "ССБТ" на "Система стандартов безопасности труда";

по всему разделу исключить ссылки на СТ СЭВ.

Раздел 3 дополнить пунктом - 3.29:

"3.29 шлейф охранной сигнализации: По ГОСТ 26342".

Пункт 4.1 после ссылки на ГОСТ Р 50775 дополнить ссылкой: ГОСТ Р 52435.

Пункт 4.2.2 изложить в новой редакции:

"4.2.2 Чувствительность

Чувствительность изаещателей характеризуется минимальным для формирования изаещения о тревоге уровнем звукового давления на рабочей частоте (частотах), соответствующим уровню, возникающему при разрушении стеклянного листа".

Раздел 4 дополнить пунктом - 4.2.10:

"4.2.10 Минимальная охраняемая площадь

Значение минимальной охраняемой площади должно быть не более 0,1 м<sup>2</sup> и установлено в технических условиях на изаещатели конкретных типов".

Пункт 4.6 изложить в новой редакции:

"4.6 Устойчивость изаещателей к воздействию электромагнитных помех

Требования устойчивости изаещателей к воздействию электромагнитных помех - по ГОСТ Р 50009.

Степени жесткости испытаний для каждого предъявляемого к изаещателям требования ГОСТ Р 50009 устанавливаются в

технических условиях на изаещатели конкретных типов, но не ниже второй".

Подпункты 4.6.1 - 4.6.6 исключить.

Пункт 4.7 изложить в новой редакции:

"4.7 Индустриальные радиопомехи, создаваемые изаещателем

4.7 Индустриальные радиопомехи, создаваемые изаещателем, - по ГОСТ Р 50009".

Подпункт 4.9.1. Заменить слова: "и процессора" на "и устройства обработки сигналов (процессора)".

Подпункт 4.9.2. Заменить слово: "обнаружения" на "возникновения".

Подпункт 4.9.8 (первый абзац), пункт 4.10 (третий абзац). Заменить слова: "По согласованию с заказчиком (потребителем)" на "В обоснованных случаях".

Пункт 5.1.2 и примечание. Заменить слова: "должен быть не более" на "не должен быть более".

Пункт 5.2.1. Первый абзац изложить в новой редакции:

"Испытания проводят в соответствии со структурной схемой, представленной на рисунке 1, в специальных акустических камерах на рабочих частотах, установленных в технических условиях на изаещатели конкретных типов. В процессе испытаний с помощью источника звукового сигнала в месте расположения чувствительного элемента изаещателя формируют тестовый сигнал со значениями параметров, установленными в технических условиях на изаещатели конкретных типов".

Пункт 5.2.2. Четвертый абзац. Заменить слова: "Марка, толщина" на "Марка, класс защиты, толщина";

после четвертого абзаца дополнить примечанием:

"Примечание. Если в технических условиях на изаещатели конкретных типов установлено два вида стекла, соответствующих разным стандартам, указанным в разделе 1, то испытания этих изаещателей следует проводить отдельно для каждого вида стекла";

рисунок 2. Подрисуючную подпись изложить в новой редакции:

"Рисунок 2. Схема закрепления стеклянного листа площадью 1 м<sup>2</sup>";

рисунок 3. Заменить размер длины нити для резинового шара: 500 +/- 20 на 500 +/- 10.

Пункт 5.2.3 Третий абзац изложить в новой редакции:

"Допускается проводить испытание при разрушающих воздействиях на одном или поочередно на нескольких стеклянных листах в соответствии с таблицей 1. Допускаемое число пропусков изаещений о тревоге должно соответствовать указанному в таблице 1".

Пункт 5.2.8 дополнить абзацем:

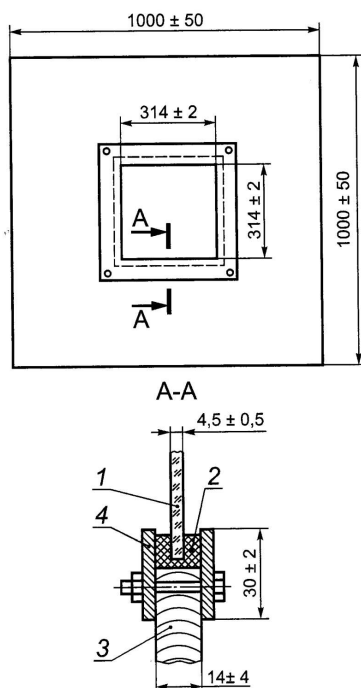
"Допускается совмещать данное испытание с проведением испытаний чувствительности изаещателей".

Раздел 5 дополнить пунктом 5.2.9:

"5.2.9 Испытание минимальной охраняемой изаещателем площади стеклянного листа по 4.2.10

Испытание изаещателей проводят по методике 5.2.3, используя стеклянный лист толщиной (4,5 +/- 0,5) мм и размерами сторон (314 +/- 2) мм.

На рисунке 4 показан пример закрепления стеклянного листа минимальной площади в сопрягающую конструкцию, которая устанавливается в станину, показанную на рисунке 2".



1 - стеклянный лист; 2 - резиновая прокладка; 3 - древесно-стружечная плита или фанера площадью 1 м<sup>2</sup>; 4 - монтажные рамы

Рисунок 4. Схема закрепления стекла минимальной площади в сопрягающую конструкцию

Пункт 5.4.5. Второй абзац. Заменить слова: "в течение 30 мин" на " течение 30 мин <\*>";

дополнить сноской:

"....."

<\*> Время испытаний указано для каждого направления вибрации".

Пункт 5.6, подпункты 5.6.1, 5.6.2 изложить в новой редакции, подпункты 5.6.3 - 5.6.7 исключить:

"5.6 Испытания на электромагнитную совместимость

5.6.1 Испытания устойчивости изаещателей к воздействию электромагнитных помех по 4.6

Методы испытаний устанавливают в технических условиях на изаещатели конкретных типов в соответствии с установленными степенями жесткости по ГОСТ Р 50009.

5.6.2 Испытания на соответствие нормам промышленных радиопомех, создаваемых изаещателем, по 4.7

Испытания проводят по ГОСТ Р 50009".

Пункт 5.7.1. Заменить ссылки: ГОСТ 12.2.006 на ГОСТ Р МЭК 60065 (2 раза); ГОСТ 27570.0 на ГОСТ Р 52161.1; исключить ссылку: ГОСТ 12.1.013.

Пункт 5.7.2. Заменить ссылку: ГОСТ 27570.0 на ГОСТ Р 52161.1.

Библиографические данные. Ключевые слова дополнить словами: "закрытые помещения".